



Gobierno de Chile
Gobierno Regional del Maule
Secretaría Regional Ministerial de Hacienda
Comité Regional de Inversiones



ANTEPROYECTO REGIONAL DE INVERSIONES 2010



INDICE

<i>Presentación</i>	3
<i>Estadísticas Regionales</i>	5
<i>Directrices Estratégicas</i>	9
<i>Inversión Pública Histórica en la Región</i>	13
<i>Principales Intervenciones a Financiar</i>	16
<i>Prioridades Regionales de Inversiones 2009</i>	26
<i>Análisis de inversiones por eje estratégico</i>	29
<i>Análisis por género</i>	29
<i>Discusión presupuestaria territorial</i>	33
<i>Anexos</i>	36

1.- PRESENTACIÓN

El Comité Regional de Inversiones de la Región del Maule, cumpliendo con su tarea de coordinar el proceso de inversiones públicas en la región ha confeccionado el Anteproyecto Regional de Inversiones 2010, el cual está conformado por el conjunto de iniciativas de inversión, programas, proyectos, estudios, subsidios, transferencias, entre otros, de los diferentes servicios públicos.

El actual escenario económico mundial ha tenido una fuerte incidencia en la realidad económica regional, lo que ha obligado a las instituciones a actuar con rapidez y eficiencia generando acciones de apoyo y fomento transversales y enfocados en aquellos rubros que generan mayor bienestar para la comunidad maulina.

Estas realidades deben ir acompañadas de medidas que favorezcan la producción, el desarrollo sustentable y ambientalmente sostenible, propiciando la mantención de las condiciones regionales de producción limpia acorde a las exigencias de los mercados internacionales, con claros signos de modernidad, pero sin perder las características de tradición y cultura que siempre le han acompañado.

De esta manera, se mantiene y se proyecta continuar con el esfuerzo sostenido del Gobierno en materia de descentralización y modernización de la gestión pública, encontrando en la planificación participativa del presupuesto del sector público uno de sus mejores instrumentos. Por medio de la formulación del Anteproyecto Regional de Inversiones (ARI) y de su consolidación en el Programa Público de Inversión en la Región (PROPIR) se está promoviendo la efectiva coordinación de las instituciones públicas, tanto al interior de la región como de la región con el nivel central. Se está consiguiendo así el doble objetivo del fortalecimiento de la región en materia de decisiones de inversión y de la articulación del sector público.

El Anteproyecto Regional de Inversiones 2010 se ha elaborado teniendo como base nuestra nueva Estrategia de Desarrollo Regional Maule 2020, que fue elaborada y aprobada durante el año recién pasado.

Por otra parte hemos continuado con el proceso de acercamiento entre la sociedad y el aparato público, en torno a las decisiones de Inversión que afectan a los territorios. El Gobierno Regional del Maule, a través del CRI, ha seguido con el trabajo de las “Discusiones Presupuestarias Territoriales”, incorporando este año además de la Provincia de Cauquenes a la Provincia de Linares.

Estas Discusiones Presupuestarias Territoriales, tiene como objetivo acercar las decisiones de inversión pública a la comunidad, socializar y empoderar a los diferentes actores que participan en ellas, respecto del proceso de coordinación de inversiones públicas y de las propuestas concretas que se están planteando para sus territorios.

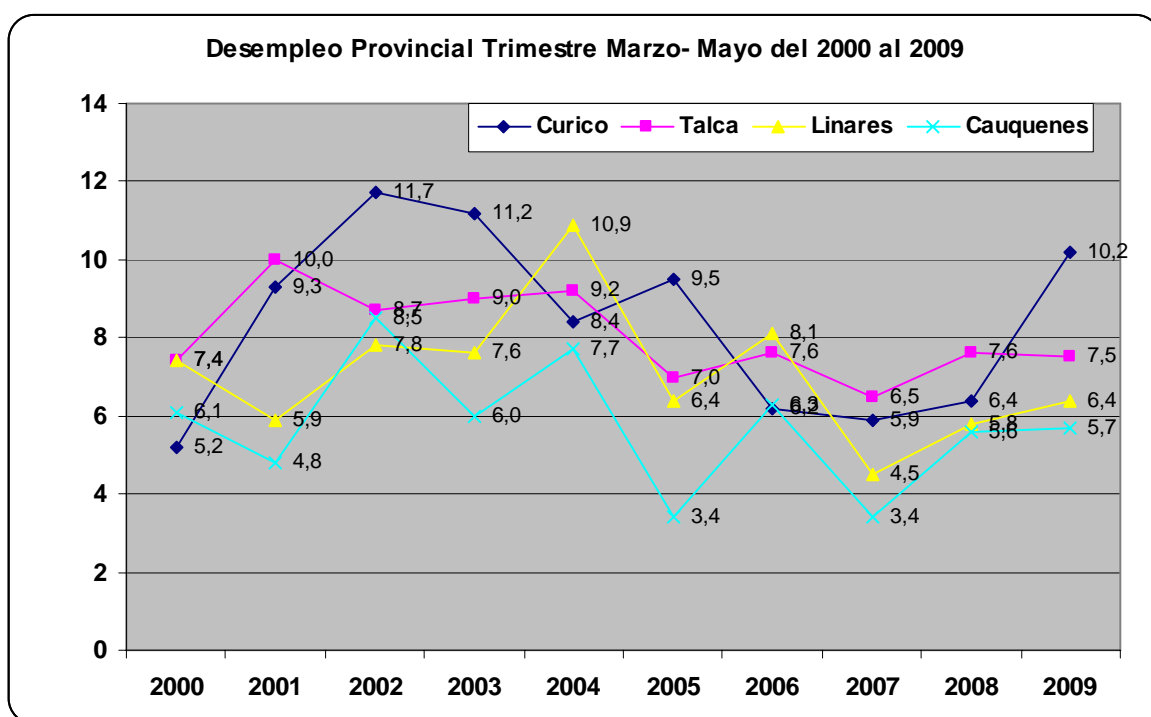
Finalmente señalar que este año, se incorporó en el diseño del ARI 2010, un análisis de género y por eje estratégico, de acuerdo a la nueva estrategia regional, que permite determinar el impacto que tienen las inversiones programadas en la definición de roles de las mujeres así como su focalización por eje estratégico.

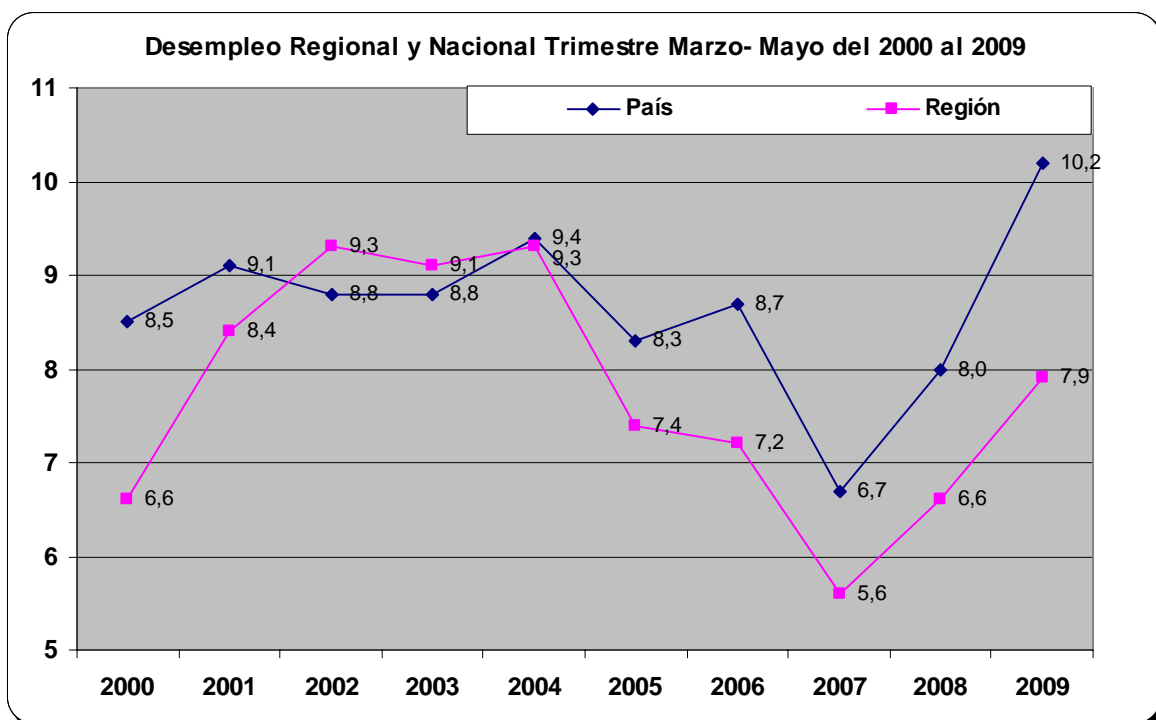
2.- ESTADÍSTICAS REGIONALES

2.1 Indicadores de Ruralidad y Desempleo

POBLACIÓN Y % RURALIDAD			DESEMPLEO	
AMBITO	CENSO 2002	% POBL. RURAL	TRIMESTRE MARZO-MAYO 2008	TRIMESTRE MARZO -MAYO 2009
PROV. CURICO	244.053	35.31	6,4	10,2
PROV. TALCA	352.966	24.43	7,6	7,5
PROV. LINARES	253.990	44.98	5,8	6,4
PROV. CAUQUENES	57.088	49.80	5,6	5,7
REGION	908.097	34.70	6,6	7,9
PAIS	15.116.435	13.40	8,0	10,2

Fuente. INE





2.2. Ocupados por rama de actividad

Rama	Trimestre Marzo-Mayo 2009	
Agricultura y Pesca	107.950	29,27
Minas y Canteras	1.370	0,37
Industrias Manufactureras	38.150	10,34
Electricidad, Gas y Agua	2.160	0,59
Construcción	27.590	7,48
Comercio	66.230	17,96
Transporte y Comunic.	28.120	7,62
Servicios Financieros	15.400	4,18
Serv. Comun. Sociales y Pers.	81.890	22,20
TOTAL	368.860	100,00

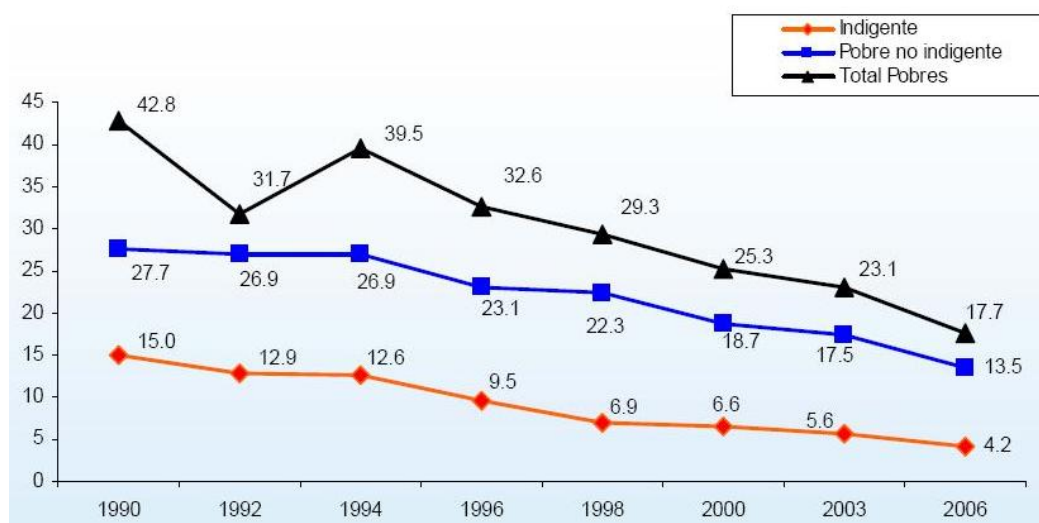
En los cuadros anteriores, se observa una caída sostenida del desempleo en todas las provincias de la Región durante los años 2002 al 2007, periodo en el que la región se ubica con índices menores a la media nacional, sin embargo desde el 2007 a la fecha, los factores externos y la incidencia de la actividad agrícola en la región, han incidido en un incremento significativo en las cifras de desempleo.

2.3 Indicadores de Pobreza %

Año	Total Pobres		Indigentes		Pobres no Indigentes		Total no Pobres	
	Región	País	Región	País	Región	País	Región	País
1998	29,3	21,7	7,0	5,6	22,3	16,1	70,7	78,3
2000	25,3	20,6	6,7	5,7	18,6	14,9	74,7	79,4
2003	23,1	18,8	5,6	4,7	17,5	14,1	76,9	81,2
2006	17,7	13,7	4,2	3,2	13,5	10,5	82,3	86,3

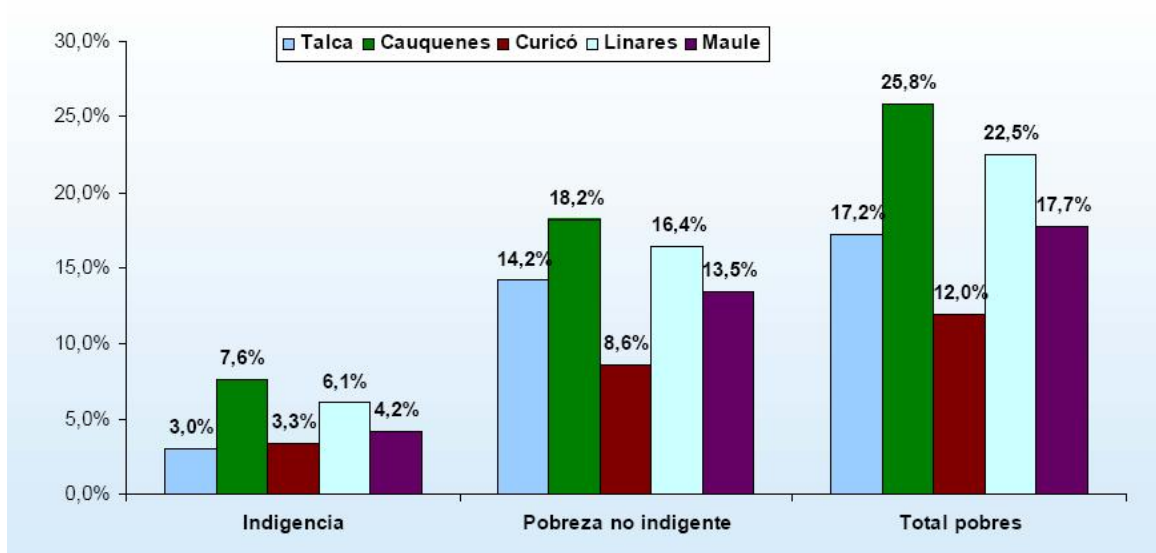
Fuente CASEN

EVOLUCION DE LA POBREZA E INDIGENCIA PERIODO 1990-2006 (%)



Fuente: CASEN 2006, MIDEPLAN

POBREZA E INDIGENCIA POR PROVINCIA



Fuente: CASEN 2006, MIDEPLAN

..

3.- DIRECTRICES ESTRATEGICAS Y CRITERIOS

Las orientaciones estratégicas consideradas para la elaboración del Anteproyecto Regional de Inversiones 2010 tienen su fundamento en la nueva Estrategia de Desarrollo Regional, Maule 2020, el Plan de Gobierno 2006-2010, las prioridades programáticas del Gobierno de la Presidenta Bachelet y, las iniciativas de inversión que se encuentran en proceso de ejecución y de aquellas que forman parte de los Convenios de Programación vigentes. A su vez contempla los acuerdos establecidos en materia de inversión, entre los sectores más relevantes en materia de inversión y el Gobierno Regional del Maule, para el proceso presupuestario 2010, de manera de avanzar de manera clara y consensuada en los compromisos de Gobierno.

La Estrategia Regional Maule 2020, considera 5 dimensiones o ejes estratégicos los cuales a su vez están organizados en lineamientos estratégicos y factores que inciden en el cumplimiento del eje.

El ARI 2010, respeta la estructura definida en la estrategia y sus ejes se detallan a continuación:

3.1.- DIMENSION SOCIAL

A través de ésta, se busca el desarrollo social con oportunidades de integración social, con equidad de género y territorial. Con acceso equitativo a bienes y servicios básicos que garanticen un mejoramiento continuo de la calidad de vida de todos los maulinos, que tenga una elevada capacidad de gobierno y capital social, lo cual entregue herramientas para construir su propio desarrollo.

- ✓ **Redes, articulación y asociatividad**
- ✓ **Salud y prácticas de vida saludable**
 - Deporte y recreación
 - Promoción de la salud
 - Prevención de enfermedades
 - Infraestructura y tecnología
 - Equipo de salud
 - Atención integral de la salud

- ✓ **Educación formal**
 - Educación Preescolar y Científico Humanista
 - Educación Técnico Profesional (ETP)
 - Educación Superior

- ✓ **Infraestructura Básica**
 - Electricidad
 - Vivienda
 - Alcantarillado y Agua Potable

- ✓ **Seguridad y Orden Público**

3.2.- ECONOMIA REGIONAL

Esta dimensión busca impulsar una economía regional rural- moderna y diversificada, capaz de asumir el desafío de “Chile potencia agroalimentaria y forestal”, elevando la productividad y competitividad regional, de manera de insertarse de forma sostenible en la economía mundial. Sus lineamientos estratégicos son:

- ✓ **Recursos**
 - Inversión Total
 - Localización Territorial
 - Actividades Principales
 - Actividades emergentes y potenciales

- ✓ **Productividad**
 - Encadenamientos Productivos
 - Investigación, desarrollo, innovación y emprendimiento
 - Inserción internacional
 - Capacitación de la mano de obra
 - Marco regulatorio laboral

3.3.- TERRITORIO, INFRAESTRUCTURA Y MEDIO AMBIENTE

Se busca a través de este eje dotar a la Región de la infraestructura básica para mantener e incrementar la competitividad de la economía regional, la conectividad e integración de sus territorios, preservando el medioambiente e incrementando el bienestar y calidad de vida de todos sus habitantes. Sus lineamientos estratégicos son:

- ✓ **Desarrollo urbano y territorial**
 - Complementariedad y conectividad intraterritorial
 - Continuidad de los procesos de planificación
 - Instrumentos de planificación

- ✓ **Conectividad**
 - Conectividad física extrarregional
 - Conectividad digital y telefónica

- ✓ **Prácticas sustentables ambientales**
 - Programas de corrección
 - Programas de prevención
 - Areas protegidas y biodiversidad
 - Producción limpia
 - Cultura ambiental
 - Normativa y control
 - Eficiencia energética

- ✓ **Riego**

3.4.-IDENTIDAD Y CULTURA

El eje Identidad y Cultura busca apoyar la preservación de la identidad regional asociada a su patrimonio histórico, natural y cultural, fortaleciendo las expresiones culturales que lo constituyen. Fortaleciendo las identidades y culturas locales y apoyando las nuevas expresiones emergentes

- ✓ **Cultura e identidad**
- ✓ **Cultura y patrimonio**
- ✓ **Cultura y creación artística**
- ✓ **Cultura y producción artística**
- ✓ **Cultura y participación**
- ✓ **Cultura, Infraestructura y Gestión cultural**
- ✓ **Cultura e Institucionalidad**

3.5.- GOBERNABILIDAD Y GOBERNANZA REGIONAL

El eje Gobernabilidad y Gobernanza Regional busca continuar los procesos de modernización y transparencia de la gestión pública, y de mayor participación de los ciudadanos en los procesos de toma de decisiones, que contribuyan a legitimar el buen gobierno de municipios y de la región

- ✓ **Modernización del estado Nacional**
 - Descentralización y regionalización

- ✓ **Modernización y eficiencia del Gobierno Regional y Administración local**
 - Estructura organizacional y dotación humana
 - Estrategias y planes
 - Sistema procedimental o de gestión
 - Gestión de inversiones

- ✓ **Sustentabilidad política**
 - Acuerdos políticos
 - Capacidad de las autoridades
 - Rendición de cuentas

- ✓ **Capital Cívico**

4.- INVERSIÓN PÚBLICA HISTORICA

En los gráficos siguientes, se presenta la evolución histórica de la inversión (sin considerar programas, transferencias o subsidios), de acuerdo a las fuentes de financiamiento; información obtenida del Banco Integrado de Proyectos, BIP. Idealmente debiéramos contar con la estadística desagregada por servicios lo que actualmente no es posible por desestructuración de la información sectorial. Otra debilidad de la misma es la falta de rigurosidad en el ingreso de los datos al BIP por parte de los diferentes servicios públicos de la región, quienes no suelen ingresar toda la información referida a asignaciones, contratos y gastos.

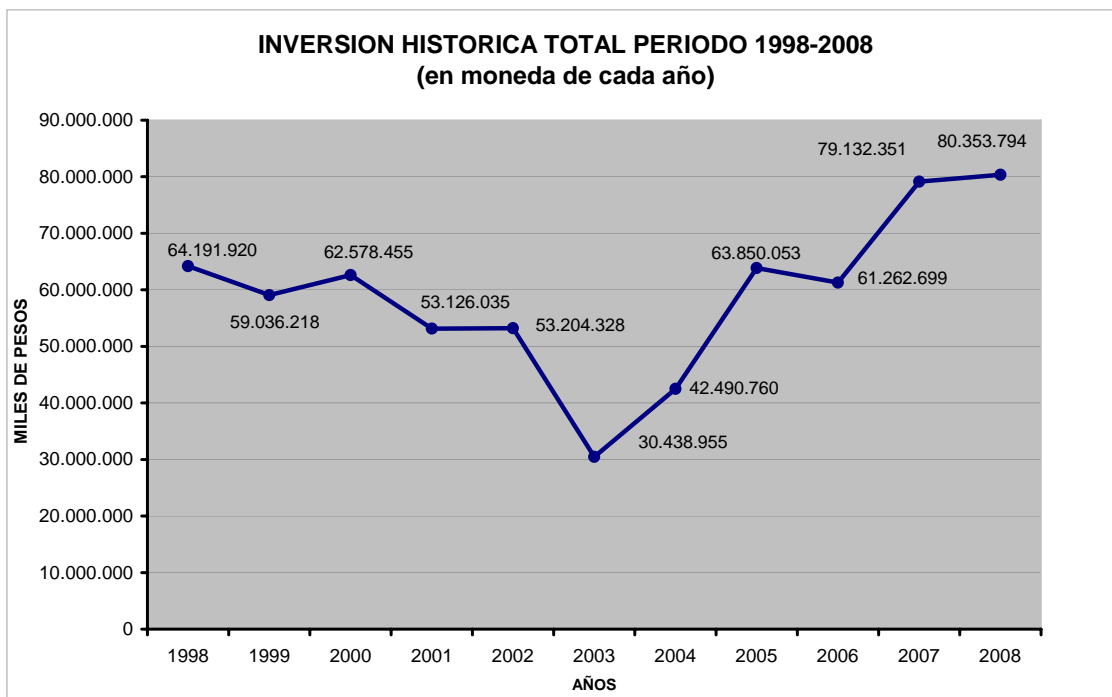
Tal como se hizo en años anteriores, el gasto de inversión representado en el primer cuadro incluye el aporte de la empresa sanitaria ESSAM hasta el momento que fue concesionada (2001).

Una visión general nos permite observar que la inversión total ha sido en general creciente con un período de baja entre los años 2000 al 2003, fecha en la cual retoma con mayor fuerza su aumento con el pic obtenido durante el año recién pasado que alcanzó los MM\$ 79.000 aproximadamente.

La inversión sectorial es la que muestra mayores fluctuaciones la cual en el período 2002 - 2003 alcanzó su nivel más bajo llegando a los MM\$ 18.000, repuntando posteriormente y alcanzando el año 2007 los MM\$ 57.000.

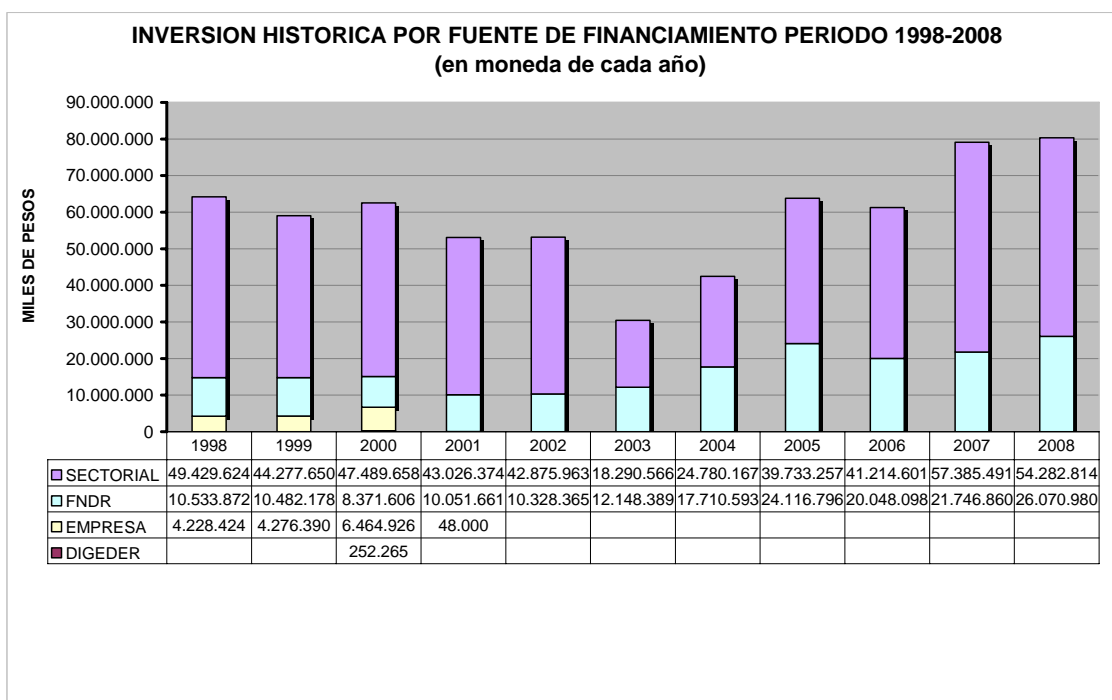
Lo que es significativamente destacable es el crecimiento casi permanente del gasto de decisión regional (FNDR e ISAR), que no sólo ha crecido en términos absolutos (casi cuadruplicado desde 1994) sino que también en términos comparativos respecto de la inversión sectorial. De esta manera se está cumpliendo plenamente con el objetivo gubernamental y Presidencial de un mayor poder de decisión de las regiones en materia de inversión.

INVERSION HISTORICA TOTAL



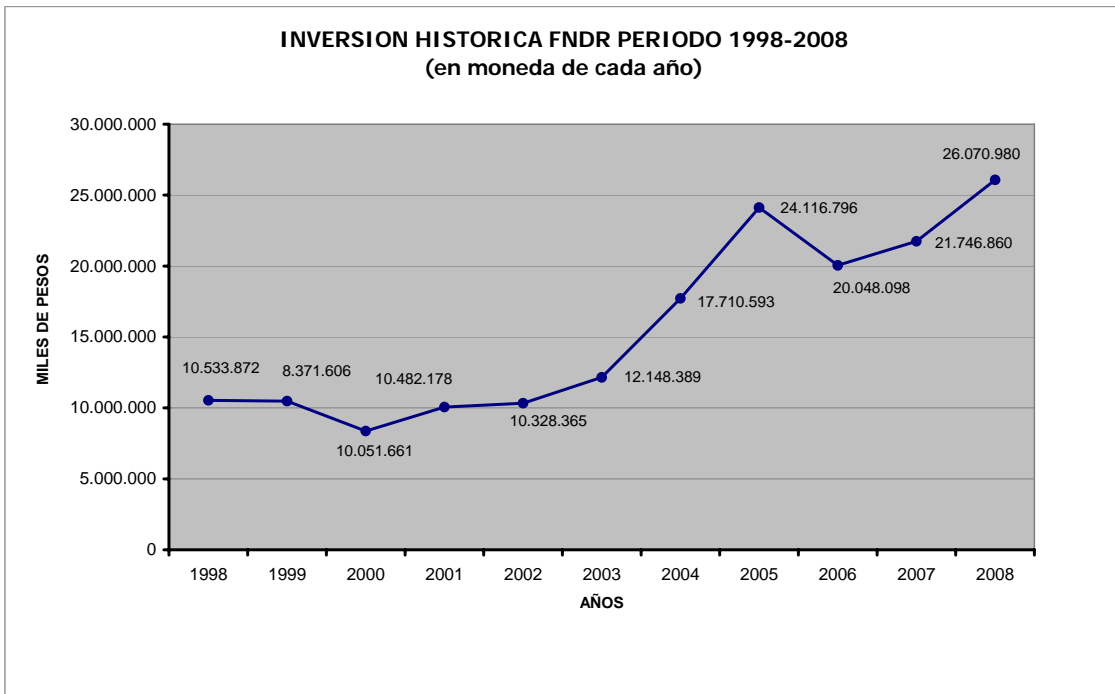
FUENTE: APLICACION BIP, SERPLAC REGION DEL MAULE.

INVERSION HISTORICA TOTAL POR FUENTE DE FINANCIAMIENTO



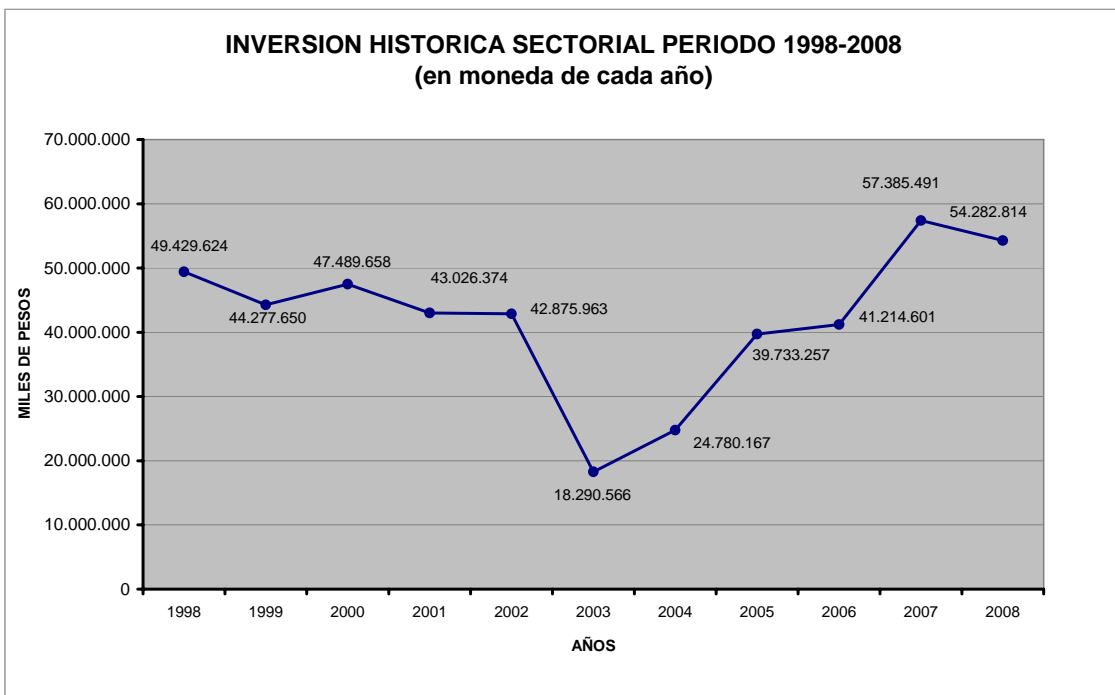
FUENTE: APLICACION BIP, SERPLAC REGION DEL MAULE.

INVERSION HISTORICA FNDR



FUENTE: APLICACION BIP, SERPLAC REGION DEL MAULE.

INVERSION HISTORICA SECTORIAL



FUENTE: APLICACION BIP, SERPLAC REGION DEL MAULE.

5.- PRINCIPALES INTERVENCIONES A FINANCIAR

A continuación se señalan las principales intenciones de intervención, organizados en los diferentes lineamientos estratégicos definidos por la Estrategia Regional de Desarrollo Maule 2020.

I.- DIMENSION SOCIAL

a) Salud

Prácticas de Vida Saludable :

En esta área podemos mencionar las inversiones relacionadas con la creación de infraestructura deportiva y de recreación donde Chiledeportes tiene programada una inversión cercana a MM\$ 5.400 y el Gobierno Regional MM\$ 2.800 aproximadamente, destacándose iniciativas como Construcción del Gimnasio del Sector Oriente de Linares, La Construcción del Complejo Deportivo San Máximo, en la comuna de San Clemente y los proyectos de Mejoramiento de los Estadios La Granja, de la comuna de Curicó y el Estadio Fiscal de Talca.

En materia de prevención se están programando inversiones por más de MM\$ 21.600, donde destacan las iniciativas relacionadas con Conace y la Junaeb, con su programa de alimentación escolar.

Atención en salud (Infraestructura y Tecnología, Equipo de Salud, Atención Integral de la Salud)

En esta línea destacan los proyectos de infraestructura y equipamiento. El Ministerio de Salud tiene contemplado invertir en esta área, MM\$ 23.400 donde destacan principalmente, la Normalización del Hospital Regional de Talca, el CEFAM de Constitución y el diseño del proyecto de Normalización del Hospital de Curicó. Estos dos últimos proyectos forman parte del Convenio de Programación vigente con el Gobierno Regional. Con recursos regionales por su parte se financiarán iniciativas como la Normalización Servicio de Pabellones del Hospital de Linares y la adquisición de un scanner para la Unidad de Radiología del Hospital de Curicó.

b) Educación Formal

En materia de infraestructura educacional las inversiones prioritarias están relacionadas con terminar con la implementación de la Jornada Escolar Completa. Es así como la Seremi de Educación invertirá recursos en 9 establecimientos educacionales, por un monto aproximado de MM\$ 2.400. Por otra parte el Gobierno Regional tiene programado invertir

alrededor de MM\$ 5.200 que están aprobados por el Consejo Regional. Destacan entre estas iniciativas el financiamiento de la Reposición parcial del Liceo de Pelluhue, la Reposición y equipamiento de la Escuela Uruguay de Curicó y la Reposición Parcial del Complejo Educacional Pencahue, con una programación de recursos estimada para el 2010 de MM\$ 1.800, MM\$ 1.450 y MM\$ 1.100 respectivamente.

Por otra parte destaca la Adquisición del Equipamiento Técnico Profesionales, que concluye durante el 2010 y permitirá actualizar las maquinarias y equipos de los Liceos Técnicos Profesionales. En esta iniciativa se MM\$ 10.000.

En relación a las inversiones que dicen relación con los programas que apuntan a mejorar la gestión educacional, se programan invertir MM\$ 19.000 aproximadamente donde incide drásticamente la implementación de la Ley de Subvención Preferencial y el Programa Enlace, entre otros.

En materia de alfabetización y nivelación de estudios Chilecalifica tiene programada una inversión de MM\$ 785 a través de sus programas de alfabetización Contigo Aprendo y la Nivelación Flexible de Estudios Básicos.

En relación a la educación superior, se programan inversiones por MM\$ 2.900 de servicios como la Junaeb, donde destacan sus becas de mantención en la educación superior.

Finalmente en relación a la Educación pre- escolar la Junji e Integra juegan un rol fundamental en el financiamiento y desarrollo de infraestructura de salas cunas y jardines infantiles con una inversión para el año 2010 de MM\$ 13.900 aproximadamente, que en el caso de la Junji busca poner en funcionamiento 54 nuevas salas cunas durante el año 2010, en las diferentes comunas de la región e Integra continuar con la operación de sus 103 jardines existentes. El Gobierno Regional por su parte financiará 4 iniciativas, dos de salas cunas y dos de jardines infantiles, por un monto aproximado de MM\$ 212.-

c) Infraestructura Básica

Este eje está constituido por las iniciativas relacionadas con la infraestructura en Agua Potable y Alcantarillado, Electricidad y Vivienda. Es así como en materia de Agua potable, se están programando inversiones por MM\$ 5.100 entre el Gobierno Regional y la Dirección de Obras hidráulicas, donde se espera contar con alrededor de MM\$ 3.000 para financiar proyectos nuevos a través del Programa de Agua Potable Rural del Ministerio.

Esta solicitud se basa en el gran número de diseños que concluyen durante el presente año (49) y que esperan financiamiento para su ejecución durante el 2010. Entre los proyectos que continuarán con su ejecución durante el 2010 se pueden mencionar el APR de Pichirrincón, en la comuna de Linares. Por otra parte en relación a proyectos de saneamiento básico y alcantarillado el Gobierno Regional tiene programado invertir, de sus recursos comprometidos, un total de MM\$ 1.900, en 8 proyectos en las comunas de Colbún, Retiro, Villa Alegre, Sagrada Familia, Molina y San Clemente.

En relación con las inversiones referidas a proyectos de energía domiciliaria y alumbrados públicos, el Gobierno Regional proyecta inversiones por MM\$ 1.200 donde destaca el proyecto de Alumbrado Públicos e Iluminación Peatonal Ornamental, de la comuna de Talca con una inversión programada de MM\$ 500 aproximadamente, y una demanda de iniciativas, principalmente en ésta última área, por un total de MM\$ 1.200.-

Finalmente en el área de vivienda la inversión fuerte está constituida por los subsidios programados por el Ministerio de la Vivienda, por un total de MM\$ 77.297, donde el correspondiente al Subsidio de Fondo Solidario de Vivienda alcanza los MM\$ 40.000.- Otros programas que destacan en esta línea son el programa de Habitabilidad del Chile Solidario, con un monto programado de MM\$ 700 y el de Regularización de Títulos de Dominio, con MM\$ 150.-

d) Redes, articulación y asociatividad

En relación a las inversiones programadas en esta línea, se puede señalar que existen inversiones programadas por alrededor de MM\$ 1.143, donde destacan las iniciativas que buscan fortalecer las organizaciones sociales, a través del financiamiento de sedes comunitarias, programas de apoyo a la organizaciones juveniles, de mujeres, entre otras o las relacionadas con el fortalecimiento y conexión de la sociedad civil y los diferentes instrumentos del aparato público regional. En este lineamiento destacan las iniciativas relacionadas con la Construcción de la Casas de acogida para mujeres que sufren violencia intrafamiliar y la Construcción de la sede social Sor Teresa.

e) Otras áreas de inversión

Finalmente existe un gran número de iniciativas asociadas a este eje estratégico que dice relación con programas o iniciativas que buscan generar un apoyo asistencial a diferentes grupos de ciudadanos y ciudadanas y que en su mayoría forman parte de los instrumentos contemplado en la Ley de Protección Social. Es así como existen programadas inversiones

por un total de MM\$ 55.000 donde las referidas al pago de pensiones básicas y del subsidio único familiar, ambos entregados por IPS, ex INP, alcanzan los MM\$ 54.000.

II.- ECONOMIA REGIONAL

a) Inversión

En lo referido al eje estratégico Inversión (Capital) en el área de la Economía Regional, “Actividades principales” podemos destacar sectorialmente las inversiones programadas por CORFO a través de sus programas, INNOVA CHILE y TODO CHILE con MM\$ 1.713 y MM\$ 140 respectivamente los que deberán dirigir sus recursos a la promoción y fomento de la inversión local en capacitación del recurso humano, incorporación de estándares de calidad internacional, mejoramiento de los procesos productivos, infraestructura y tecnología, gestión comercial y posicionamiento internacional, de los sectores productivos prioritarios (industria hortofrutícola, vitivinícola, ganadera, turismo, forestal e industria secundaria de la madera).

También el Ministerio de Obras Públicas ha programado inversión en infraestructura asociada a los sectores productivos antes mencionados que en total suman MM\$ 17.855 de los cuales podemos destacar principalmente los siguientes proyectos:

- a) En la Provincia de Linares (San Javier, Yervas Buenas) el mejoramiento ruta l-25 sector: cruce ruta l-11- cruce ruta l-19 (esperanza) asociado al sector productivo industria hortofrutícola con MM\$ 1.834.
- b) En la Provincia de Curicó el mejoramiento camino tres esquinas- las trancas rol k-175 (Molina) con MM\$ 4.200, y el proyecto mejoramiento ruta j-55 sector: La Unión-Los Queñes (Romeral; Paso Vergara) con MM\$ 167 ambos asociado al sector turismo.
- c) En la Provincia de Cauquenes la Reposición Ruta 126 Ruta los Conquistadores con MM\$ 3.215 y el proyecto Reposición Pavimento Ruta M-50 sector: Cauquenes-Chanco con MM 6.274, ambos asociado al sector productivo forestal.

Para promover el acceso al financiamiento y el mejoramiento de las condiciones crediticias para los pequeños y medianos empresarios agrícolas e industriales, INDAP ha programado una inversión para el próximo año en créditos a corto y largo plazo por MM\$ 4.325 y MM\$ 1.290 respectivamente.

De igual manera SERCOTEC con sus programas de apoyo a microempresarios ha programado una inversión de MM\$ 698 destacando el Fondo concursable Capital Semilla, línea de financiamiento para empresas formales.

Por otro lado para seguir impulsando la incorporación de las mujeres al mundo del trabajo, PRODEMU como SERNAM han programado inversiones en ésta línea. El primero, con sus programas Abriendo puertas al mundo del trabajo y Mejorando mi negocio con un total de MM\$ 26, y el segundo con una inversión total de MM\$ 224 con sus programas Mejorando la empleabilidad y condiciones laborales de las mujeres jefas de hogar y Buenas prácticas laborales con enfoque de género.

En lo que a inversión del FNDR se refiere podemos destacar el proyecto construcción y ampliación infraestructura de apoyo Caleta Llico de Vichuquén con MM\$161, lo que permitiría promover y fomentar la pesca artesanal y el turismo fortaleciendo su competitividad y su incorporación a los encadenamientos productivos de mayor envergadura, y con recursos sectoriales, se puede destacar la Construcción del muelle pesquero artesanal Caleta Maguellines, en Constitución por MM\$ 50.

b) Productividad

En lo referido al eje estratégico Productividad, específicamente en lo referido a la “capacitación de la mano de obra”, podemos destacar las inversiones programadas por FOSIS, SENCE y CHILECALIFICA, con una inversión programada de MM\$ 2.397, MM\$ 2.039 y MM\$ 178 respectivamente, que buscan contribuir a la igualdad de oportunidades en el empleo, estimular la capacitación laboral y la formación permanente, fomentar el emprendimiento y por último generar programas de apoyo financiero a las empresas micro y pequeñas empresas de la región, para que puedan implementar iniciativas de capacitación en áreas claves para el desarrollo económico de la región.

En éste ámbito también podemos destacar a INDAP con sus programas de Servicio de Asesoría Técnica y PRODESAL con MM\$ 1.564 y MM\$ 1.305 respectivamente.

En lo referido a los Encadenamientos Productivos, podemos destacar sectorialmente las inversiones programadas por CORFO a través de su Programa de Fomento con MM\$ 2.951, el que busca generar instancias y mecanismos que promuevan y fortalezcan la asociatividad empresarial, prospectando iniciativas asociadas exitosas, como mecanismo para alcanzar mayor eficiencia en los mercados de adquisición de insumos y materias primas y en el mercado de la comercialización de productos agrícolas, mejorando el acceso a la tecnología de punta, acceso a la información, contratación de expertos y enfrentar con

mayor posibilidad de éxito las negociaciones con los agentes comerciales que constituyen la demanda del sector.

III.- TERRITORIO, INFRAESTRUCTURA Y MEDIO AMBIENTE

a) Desarrollo Urbano y Territorial

En esta línea, se programan inversiones por más de MM\$ 73.002 , las cuales buscan impactar en las áreas de Conectividad Intraterritorial y de Instrumentos de Planificación, con inversiones de los ministerios de Obras Públicas, Vivienda y el Gobierno Regional.

Podemos mencionar iniciativas relacionadas con el mejoramiento y creación de espacios públicos, conectividad peatonal, mejoramiento de barrios, entre otras, donde participan principalmente el Minvu y el Gobierno Regional, con recursos por MM\$ 2.121 y MM\$ 308 aprox. respectivamente. Destacan en estas iniciativas los proyectos de Mejoramiento del Parque Aguas Negras en Curicó, la Habilitación del entorno de la Media Luna en Yerbas Buenas, la Habilitación del Paseo Peatonal “Ciro Boetto” en Licantén y la Habilitación Paseo Histórico calle Abdón Fuentealba y Errázuriz en Chanco.

En materia de mejoramiento de veredas y calzadas, se programan inversiones por MM\$ 3.918 principalmente provenientes del FNDR, donde se pueden mencionar la iniciativas referidas a conservación de veredas en las diferentes provincias de la región.

En relación al mejoramiento de la Conectividad Intraterritorial de las ciudades, existen iniciativas que están financiando tanto el Ministerio de la Vivienda, el Gobierno Regional y Vialidad, donde destacan iniciativas como el Mejoramiento Avda. Diego Portales (Ex Circunv. Norte) de Curicó, la Const. Conexión Lautaro Villota- Argomedo en Curicó; la Habilitación de la Circunvalación Sur de Talca y la Construcción de la Circunvalación Norte a Linares, cuya inversión programada para el 2010, corresponde respectivamente a MM\$ 1.800 MM\$ 1.000; MM\$ 1.005 y MM\$ 1.020. Así mismo destacan los proyectos relacionados con el mejoramiento de caminos con fines productivos, turísticos y sociales, entre los que podemos mencionar el Mejoramiento del camino Tres Esquinas- Las Trancas Rol K-175, con MM\$ 4.200 programado.

En relación a la conservación de caminos el Gobierno Regional y el MOP invertirán recursos por MM\$ 4.710 y MM\$ 20.810 respectivamente, destacando iniciativas como la Conservación Ruta M-890, sector Cauquenes-Cayurranquil en la comuna de Cauquenes y

la Conservación de varios caminos en las provincias de Curicó, Talca, Linares y Cauquenes.

Por otra parte se continúan financiando estudios que permitan desarrollar instrumentos de planificación y ordenamiento del territorio, donde podemos mencionar el Estudio Seccional Laguna del Maule y los Planes Reguladores Intercomunales Maule Costa y Costa Mataquito.

b) Conectividad

En esta área las inversiones están orientadas a completar la pavimentación de la ruta costera regional y del arco oriente, proyectándolas como vías alternativas a la Ruta 5 Sur y que faciliten la conexión con los puertos de Valparaíso y San Vicente, el desarrollo de iniciativas que se proyectan como rutas turístico – productivas, la continuación del Paso Internacional Pehuenche así como iniciativas que buscan mejorar el transporte público rural, mejorando la integración de los diferentes pueblos y villorrios con las cabeceras comunales y provinciales.

Las mayores inversiones en este ámbito están dadas por las del Ministerio de Obras Públicas, el Gobierno Regional y la Seremitt, destacando las iniciativas como el Mejoramiento Ruta 115-CH sector: Quebrada los Toros Puente Lo Aguirre, con una inversión estimada de más de MM\$ 12.400, la Reposición Pavimento Ruta M-50 sector: Cauquenes-Chanco con una inversión estimada de MM\$ 6.274, la Reposición Puente la huerta en Ruta K-12-J, con una inversión estimada de MM\$ 2.204, el Mejoramiento camino San Rafael Villa Prat Rol K-40, con una inversión de MM\$ 550, y el Mejoramiento y Const. continuidad Borde Costero norte sector Boyeruca cruce Ruta J-60, con una inversión programada de MM\$ 400 para su diseño.

Finalmente la Seremi de Transporte y Telecomunicaciones invertirá en subsidios para zonas aisladas alrededor de MM\$299.

c) Prácticas Sustentables Ambientales

En este lineamiento estratégico las iniciativas programadas dicen relación con proyectos de conservación de causes y defensas fluviales, siendo el Ministerio de Obras Públicas el servicio que trabaja directamente estas iniciativas y para las cuales tiene programados para el año 2010 MM\$ 1.509. Dentro de las iniciativas a desarrollar podemos mencionar el

Mejoramiento Unificación de Bocatomas río Achibueno, en la provincia de Linares y el Mejoramiento de las Defensas Fluviales en los ríos Mataquito y Maule.

d) Riego

Las iniciativas más relevantes en esta materia están constituidas por la continuidad en la Construcción del Sistema de Regadío Ancoa, en la provincia de Linares y la Construcción del Sistema de riego Embalse Empedrado, en la provincia de Talca, los cuales suman una inversión estimada para el año 2010 de MM\$ 23.066.-

IV.- IDENTIDAD Y CULTURA

En éste eje estratégico podemos destacar iniciativas que responden a los lineamientos referidos a Cultura y Patrimonio, Cultura y Creación Artística, Cultura y Participación y Cultura, Infraestructura y Gestión Artística.

a) Cultura y Patrimonio

Estas iniciativas buscan la recuperar y conservar infraestructura considerada patrimonio cultural de gran significación y arraigo en las comunas donde están localizadas. En esta línea el Gobierno Regional invertirá MM\$ 337, donde destacan la Recuperación y Restauración del Mercado Central de Talca, y la Restauración de varias parroquias y capillas de la región, entre las que destacan la Parroquia San Ignacio en la comuna de Empedrado y el Santuario Inmaculada Concepción de Corinto en la comuna de Penciahue.

b) Cultura y Creación Artística

Se programan inversiones efectuadas por el Consejo Regional de la Cultura y las Artes, las que llegan a MM\$ 323 a través del Fondart Regional y el Programa Accesos. Con estas iniciativas se busca apoyar y promover los proyectos, iniciativas y la creatividad de los artistas maulinos.

c) Cultura y Participación.

Las iniciativas a destacar en este lineamiento dicen relación con fomentar y mejorar el acceso de los habitantes de la región a los bienes y manifestaciones artísticas. Por una parte el Consejo Regional de la Cultura y las Artes, financiará los programas Creando Chile en

mi Barrio y Chile + Ciudadanía. Ambas iniciativas suman una inversión aproximada de MM\$ 117.-

d) Cultura, Infraestructura y Gestión Cultural

En este ámbito el Gobierno Regional invertirá alrededor de MM\$ 1.687, en sus proyectos denominados Habilitación Teatro y Biblioteca Municipal de Parral y la Construcción Edificio Actividades Culturales, con los que se busca generar o apoyar la recuperación de espacios que tienen una finalidad artístico cultural, que permitan el uso del tiempo de ocio de las maulinos y maulinas para el encuentro con la cultura, el patrimonio y las artes.

En la misma línea de acción podemos destacar dos proyectos que están siendo postulados al FNDR 2010 y requieren recursos por MM\$ 2.293 y que corresponden a la Construcción del Centro Cultural Ciudad de Curico, por \$MM 1.146, y la Habilitación con Equipamiento Edificio Teatro Municipal de Linares por \$MM 287.

V.- GOBERNABILIDAD Y GOBERNANZA

a) Modernización y Eficiencia del Gobierno Regional y Administración Local

En este eje estratégico podemos señalar que las inversiones contempladas dicen relación con mejorar la gestión municipal o regional. Es así como las principales iniciativas programadas tanto por el Gobierno Regional como los Ministerio de Educación y Obras Públicas, dicen relación con mejorar la infraestructura y equipamiento de los edificios municipales y de gobierno, que permitan a sus funcionarios contar con las condiciones mínimas para realizar su labor de manera eficiente y que suman inversiones por MM\$ 2.311. Dentro de las iniciativas que podemos mencionar destacan la Conservación de la Gobernación de Linares, cuyo costo asciende a MM\$ 341 y la Reposición con Equipamiento del Departamento Provincial de Educación de Talca, con un costo programado de MM\$ 1.043. Por otra parte también se proyectan inversiones orientadas a la adquisición de maquinaria pesada, retroexcavadoras, camiones aljibes y motoniveladoras, entre otros, que permitirá a los municipios enfrentar de mejor manera las múltiples funciones asignadas por ley así como las demandas de sus ciudadanos y ciudadanas. En este sentido hay iniciativas que solicitan recursos por MM\$ 1.331.

b) Capital Cívico

La inversión en esta línea de acción alcanzan aproximadamente los MM\$ 83 y corresponden a programas impulsados por la Seremi de Gobierno que buscan empoderar a las organizaciones sociales así como acercar a la ciudadanía al aparato de gobierno para una mejora interacción.

**PRIORIDADES REGIONALES DE INVERSION
REGION DEL MAULE**

PROYECTO	FUENTE DE FINANCIAMIENTO	ESTADO DE SITUACIÓN	TERRITORIO
<i>Normalización Hospital Regional de Talca, II Etapa</i>	<i>Sectorial</i>	<i>Ejecución</i>	<i>Regional</i>
<i>Paso Internacional Pehuenche</i>	<i>Sectorial</i>	<i>En ejecución</i>	<i>Regional</i>
<i>Adquisición de Equipamiento Técnico Profesional</i>	<i>Sectorial</i>	<i>En Ejecución</i>	<i>Regional</i>
<i>Reposición Parcial con Equipamiento Liceo de Pelluhue</i>	<i>FNDR/ Sectorial</i>	<i>En Ejecución</i>	<i>Maule Sur</i>
<i>Reposición Pavimento Ruta M-50 sector: Cauquenes-Chanco</i>	<i>Sectorial</i>	<i>En ejecución</i>	<i>Maule Sur</i>
<i>Embalse Ancoa. Linares</i>	<i>Convenio Programación Gore/MOP</i>	<i>En ejecución</i>	<i>Linares 1 y 2</i>
<i>Construcción Circunvalación Norte a Linares</i>	<i>Sectorial</i>	<i>Ejecución</i>	<i>Linares 1</i>
<i>Circunvalación Sur de Talca</i>	<i>Sectorial</i>	<i>En Ejecución</i>	<i>Talca 1</i>
<i>Construcción Sistema de Riego Embalse Empedrado VII Región</i>	<i>Sectorial</i>	<i>En Ejecución</i>	<i>Talca 2</i>
<i>Reposición Puente la Laguna en Ruta K- 60 Curepto - Pte. Lautaro</i>	<i>Sectorial</i>	<i>En Ejecución</i>	<i>Talca 2</i>
<i>Mejoramiento Camino Tres Esquinas- Las Trancas Rol K-175</i>	<i>Sectorial</i>	<i>Ejecución</i>	<i>Curicó 1</i>
<i>Mejoramiento Estadio la Granja</i>	<i>Sectorial</i>	<i>Ejecución</i>	<i>Curicó 1</i>
<i>Construcción Acceso Sur Puente Llico (Camino Real)</i>	<i>Sectorial</i>	<i>Ejecución</i>	<i>Curicó 2</i>

6.- ANALISIS DE INVERSIONES POR EJE ESTRATEGICO

Durante el presente año, se inició la implementación de la Estrategia Regional, Maule 2020, que fuera desarrollada y aprobada el año recién pasado y la cual tiene un alto componente participativo. Esta estrategia tiene definida 5 lineamientos estratégicos, cuatro de ellos coinciden con la estrategia anterior y dan continuidad al trabajo que se está implementando desde el año 2000 en la región, en lo referido a Infraestructura, Desarrollo Económico y Productivo, Desarrollo Social y Cultura, con nuevos énfasis que responden a las nuevas condiciones nacionales e internacionales. Se agrega en esta estrategia un nuevo eje denominado Gobernanza y Gobernabilidad el cual apunta hacia una gestión pública regional y local, moderna y participativa, que de manera eficiente y sistémica contribuya al desarrollo regional.

En virtud de conocer como las inversiones contempladas en el Anteproyecto Regional de Inversiones, ARI 2010, responden a los ejes identificados en la estrategia, se presenta el siguiente cuadro:

ARI 2010, POR EJE ESTRATEGICO Y LINEAMIENTO ESTRATEGICO. REGION DEL MAULE.

EJE ESTRATEGICO	LINEAMIENTO ESTRATEGICO	INVERSION M\$	%
IDENTIDAD Y CULTURA		4.764.731	1,1%
	CREACION ARTISTICA	322.814	6,8%
	INFRAESTRUCTURA Y GESTION CULTURAL	3.754.348	78,8%
	PATRIMONIO	562.929	11,8%
	PARTICIPACION	124.640	2,6%
ECONOMIA REGIONAL		22.258.965	4,9%
	INVERSION	9.822.658	44,1%
	PRODUCTIVIDAD	12.436.307	55,9%
GOBERNABILIDAD Y GOBERNANZA		3.980.717	0,9%
	CAPITAL CIVICO	83.000	2,1%
	MODERNIZACION Y EFICIENCIA	3.897.717	97,9%
TERRITORIO, INFRAESTRUCTURA Y MEDIO AMBIENTE		135.956.443	30,2%
	CONECTIVIDAD	31.436.326	23,1%
	PRACTICAS SUSTENTABLES AMBIENTALES	7.405.098	5,4%
	RIEGO	24.113.483	17,7%
	DES. URBANO Y TERR.	73.001.535	53,7%
SOCIAL		282.954.897	62,9%
	ATENCION EN SALUD	25.360.548	9,0%
	EDUCACION FORMAL	64.725.884	22,9%
	INFRAESTRUCTURA BASICA	95.812.305	33,9%
	OTRAS	55.386.866	19,6%
	REDES, ART. Y ASOC.	1.902.845	0,7%
	PRACTICAS DE VIDA SALUDABLE	39.321.476	13,9%
	SEGURIDAD Y ORD. PUB.	444.973	0,2%
Total general		449.915.752	100%

Nota (1): Incorpora todas las iniciativas postuladas al FNDR 2010.

Como se puede apreciar en el cuadro anterior, los ejes estratégicos que concentran el mayor porcentaje de la inversión programa corresponde a Social (62.9%) e Infraestructura (30.2%), lo que sumados representan más del 93% del presupuesto regional.

En el eje Social, el cual busca principalmente mejorar capital humano, distribución del ingreso, acceso y calidad de la vivienda y servicios básicos y los aspectos vinculados a mejorar la salud de maulinos y maulinas, entre otros, podemos señalar que las prioridades de inversión en este eje están concentradas en Infraestructura Básica, donde destacan los subsidios habitacionales y los proyectos de agua potable y alcantarillado, Educación Formal con un 22.9% de los recursos y donde destacan los proyectos asociados al mejoramiento de escuelas, jardines infantiles y el apoyo a la educación técnico profesional. También en este eje se concentra un gran número de iniciativas, definidas como otras con un 19% de los recursos del eje, y que dicen relación con la entrega de Pensiones Básicas y los Subsidios Familiares.

En el eje Territorio, Infraestructura y Medio Ambiente, que se enfoca en mejorar la conectividad regional (física y digital), el desarrollo de las ciudades y del territorio, la infraestructura en riego así como el cuidado del patrimonio ambiental, concentran las inversiones el lineamiento Desarrollo Urbano y Territorial con un 53.7%, donde se concentran los proyectos relacionados con mejorar la conectividad al interior de las ciudades (ejes viales estructurantes), los proyectos de mejoramiento de caminos, con fines productivos, turísticos y sociales así como las iniciativas referidas a mejoramiento de espacios públicos.

La segunda línea de este eje que concentra prioritariamente los recursos corresponde a la conectividad con el 23.1% de los recursos totales del eje, donde destacan los proyectos que están asociados al corredor bioceánico Pehuenche, generando las conexiones hacia los puertos de las regiones de Bio- Bio y Valparaíso así como aquellos que permiten completar el Arco Oriente y la Ruta Costera.

Finalmente podemos mencionar en este eje los recursos asociados al mejoramiento de la infraestructura de riego regional, que concentra el 17,7% de los recursos y donde destacan las iniciativas Embalse Ancoa y Embalse Empedrado.

El tercer eje que concentra la mayor cantidad de los recursos programados en el Anteproyecto Regional de Inversiones, ARI 2010, corresponde al eje estratégico Economía Regional, que representa un 5% aproximado de la inversión total y el cual busca impulsar

una economía rural – moderna, diversificada que le permita a la región asumir el desafío de transformarla en una potencia alimentaria y forestal. En este eje las inversiones se concentran en forma similar en el área Productividad, asociada a los encadenamientos productivos y capacitación en mano de obra, y al área Inversión, asociada a las actividades económicas principales.

Finalmente los ejes estratégicos de Cultura e Identidad así como el de Gobernabilidad y Gobernanza, que representan en conjunto el 2% de las inversiones. El primero de ellos concentra sus inversiones en la infraestructura y gestión, con iniciativas que buscan generar o apoyar la recuperación de espacios que tienen una finalidad artístico cultural. En relación al eje Gobernabilidad y Gobernanza, las iniciativas se concentran en la Modernización y Eficiencia de la gestión Regional y local, con iniciativas que buscan mejorar espacios de trabajo tanto de los funcionarios municipales como regionales, así como crear las condiciones para que los municipios, a través de la adquisición de maquinaria y vehículos, puedan realizar una adecuada gestión, de acuerdo a las funciones y atribuciones con las que cuenta.

7.- ANÁLISIS DE GÉNERO EN EL INSTRUMENTO ARI 2010.

La inversión regional sin duda afecta de manera diferencial a hombres y mujeres en especial en los roles que tradicionalmente la sociedad le ha enseñado a cada uno de ellos en tanto género social, es decir, se espera que los hombres sean los líderes instrumentales por excelencia, los proveedores económicos, Sin embargo, la realidad muestra que cada día más mujeres se incorporan a los roles productivos y a ejercer la jefatura de hogar, como a sí mismo tiende a aumentar su escolaridad y su preparación para el desempeño de roles laborales, no obstante cuando son madres mantienen las funciones reproductivas que la sociedad le ha asignado produciéndose una sobrecarga de funciones familiares.

La agenda de género que está operando a nivel nacional y que toma en cuenta los procesos de inversión, nos hace imperativo al instrumento ARI el análisis de género para evaluar el impacto diferenciado que éstos proyectos de inversión tienen en hombres y mujeres, ello nos lleva ir más allá de la mera desagregación por sexo de los beneficiarios acercándonos a un análisis que de cuenta como esta inversión afecta positivamente los roles reproductivos y productivos tanto en hombres como mujeres. No obstante lo anterior, cabe advertir que si bien el análisis de género involucra tanto los impactos de la inversión en hombres como mujeres, las brechas de inequidad (en términos de cobertura o déficit) que afectan más a mujeres en comparación a los hombres y el predominio, por el carácter rural de nuestra región, de los roles tradicionales, es pertinente referirnos al modo de cómo nuestras

prioridades de inversión dan cuenta de algunas brechas existentes no solo a nivel de género sino que también del punto de vista territorial, que afectan a mujeres rurales en comparación a las mujeres urbanas, en lo que es su desempeño en el rol reproductivo. Nos referimos aquí a modo de ejemplo, a lo que tiene que ver con saneamiento básico, agua potable rural, telefonía rural, conectividad, entre otros, aspectos todos que repercuten positivamente en la mejora de la habitabilidad social incluyendo las variables de educación, salud e ingreso.

Históricamente la tendencia de la inversión ha estado abocada a superar los déficit existentes en infraestructura social básica, avanzando fuertemente en cobertura de electrificación rural, agua potable, conectividad, vivienda reposición de escuelas, postas, mejoras de los servicios etc. Ello sin duda ha afectado positivamente los roles reproductivos y las condiciones de higiene y el hábitat de vida de las familias más pobres y en especial en el mundo rural. Sin embargo como lo muestra el análisis efectuado al emprendimiento social y productivo sumando la categoría habitabilidad social y emprendimiento productivo alcanzamos un porcentaje del 29% aproximadamente, muy por debajo de la habitabilidad social que agrupa todos los proyectos señalados al inicio del párrafo que bordearía el 58% del presupuesto de la inversión.

Para el análisis de género de la inversión, se realizó un ejercicio intelectual de ver el impacto directo que esta inversión tiene, clasificada tipológicamente en 6 categorías conceptuales, las que para efecto de este análisis definimos de la siguiente manera:

1.- Mejoramiento de la Habitabilidad Social: referida a toda la inversión que apunta a mejorar las condiciones de vida de las familias de la región, especialmente referidos a proyectos de saneamiento básico, agua potable, electrificación rural, conectividad, servicios básicos, salud educación, cultura, vivienda entre otros.

2.- Emprendimiento Social y Productivo: se refiere a todo tipo de inversión que se oriente a generar habilidades organizativas y laborales de la población de la región para enfrentar su proceso de desarrollo social y la empleabilidad. En esta categoría se consideran las capacitaciones, las asistencias técnicas, establecimientos que fortalecen las redes sociales, la capacidad de organización comunitaria, pavimentación de caminos productivos y acopios de agua para riego entre otras.

3.- Mixta : Habitabilidad y Emprendimiento: esta categoría se creó para dar cuenta de las iniciativas que tienen un doble impacto que recoge la operalización de temas descritos en las dos anteriores pero que afectan tanto en los roles

reproductivos y de emprendimiento, por ejemplo Salas Cunas y Jardines Infantiles, por cuanto libera a la mujer de tareas reproductivas domésticas y le permite acceder al mercado laboral.

4.- **Seguridad Social** : Esta categoría representa las iniciativas que apuntan principalmente a la tercera edad y los grupos vulnerables que buscan dar seguridad a las personas que por sí solas no son capaces de resolver la procura de su existencia. Ejemplo de ello son las Pensiones Asistenciales Solidarias, bonos, sistemas de protección social entre otras.

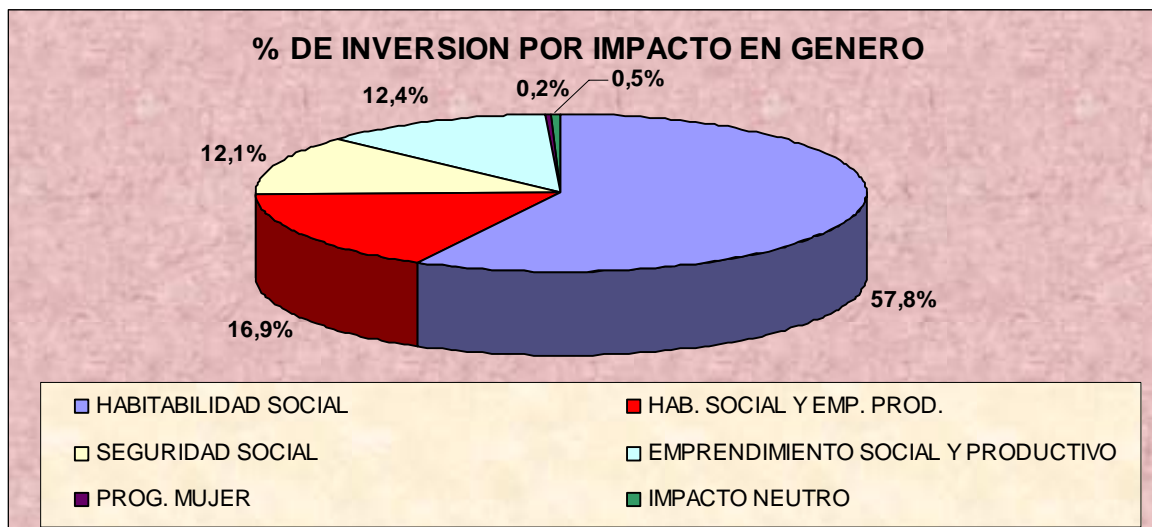
5.- **Programas para la Mujer**: en esta categorías se encuentran todas las iniciativas que buscan superar las brechas históricas que afectan a las mujeres a partir de una discriminación positiva, implementadas por los servicios especializados que trabajan esta temática.

A partir de esta clasificación, se presenta el siguiente análisis de la inversión. Cabe señalar que sólo se consideraron aquellas iniciativas que afectaban directamente los roles reproductivos y productivos de la mujer, no obstante que también afectan los roles de hombres y de la familia en general, dejando fuera las otras iniciativas por ser consideradas de impacto neutro o su impacto no está claramente definido, como por ejemplo las iniciativas relacionadas con infraestructura de riego.

Cuadro N° 1.

AREA DE INV.	Monto M\$	%
HABITABILIDAD SOCIAL	260.145.269	57,82%
HAB. SOCIAL Y EMP. PROD.	76.258.378	16,95%
SEGURIDAD SOCIAL	54.542.318	12,12%
EMPRESARIADO SOCIAL Y PRODUCTIVO	55.635.252	12,37%
PROG. MUJER	958.097	0,21%
IMPACTO NEUTRO	2.376.438	0,53%
TOTAL INVERTIDO	449.915.752	100%

Gráfico N° 1.-



El análisis del cuadro N° 1 y su gráfico respectivo, nos permite concluir que la inversión del ARI 2010, mantiene un fuerte enfoque de género, por cuanto la categoría habitabilidad social es la que más afecta positivamente los roles tradicionales reproductivos, por ejemplo como saneamiento básico, agua potable rural que mejora las condiciones de higiene de los hábitos de la familias más pobres donde se reemplaza el pozo negro por la caseta sanitaria con agua potable ello repercute en la calidad de la salud de los niños y en la preparación y manipulación de los alimentos, así mismo la infraestructura social básica, salas cunas , jardines infantiles, sedes sociales, postas rurales, escuelas que mejoran los roles de crianza y de educación de los hijos, tareas por lo general de mayor presencia de las mujeres en la región, sin embargo llama la atención que respecto de otros análisis realizados con éstas mismas categorías , el emprendimiento social y productivo más la categoría mixta: (habitabilidad social y emprendimiento productivo) aumentó significativamente a un casi 30% de inversión en éstas áreas y que afectaría positivamente tanto a hombres como mujeres por la tendencia cada día mayor de las mujeres a incorporarse a las actividades laborales por ejemplo trabajo de temporera, turismo rural etc. por otra parte de manera particular y focalizada los programas hacia la mujer sólo abarcan un 0,2% de la inversión del ARI, se estaría reflejando con ello el bajo impacto en temas que apoyan a la mujer y que afectan negativamente a las mujeres en su proceso de superación de brechas de género más duras, por lo que se debería apostar a cifras superiores de inversión de manera que reflejen un real impacto en las situaciones de inequidad mas duras que describen a las mujeres de la región por ejemplo madre soltería, subsidio a la crianza, subsidio a la vulnerabilidad social, todo ello a través del diseño de programas focalizadas hacia ellas.

En relación a la seguridad social esto a afectado más positivamente a las mujeres por cuanto algunos de éstos subsidios se han dirigido ha mujeres de la tercera edad y con hijos,

sistema de previsión social y por el hecho de que la esperanza de vidas de éstas supera fuertemente a la de los hombres, el Estado Chileno y el Gobierno de la Presidenta Bachelet se ha hecho cargo de ésta situación creando un sistema de Previsión Social con fuerte enfoque de género.

Finalmente la categoría impacto neutro implica que ese tipo de inversión afecta positivamente tanto a hombres como mujeres.

8.- DISCUSIONES PRESUPUESTARIAS TERRITORIALES.

Para el proceso de construcción del ARI 2010 se realizaron discusiones presupuestarias eligiendo tres de los 7 Territorios de Planificación definidos en la Región del Maule, 2 territorios en las Provincias de Linares y 1 en la Provincia de Cauquenes, en donde participaron gran número de actores provinciales, de servicios públicos, alcaldes, consejeros regionales, juntas de vecinos, empresarios entre otros.

Para la definición del territorio donde implementar esta iniciativa se tomó como consideraciones las siguientes variables:

- El trabajo realizado con la Provincia de Cauquenes el año pasado
- La voluntad política de ambas provincias
- Capacidad operativa de los funcionarios para poder efectuar las mismas

Durante este año se fortaleció el trabajo realizado en la Provincia de Cauquenes con el Territorio Maule Sur donde se agendaron y realizaron dos reuniones de Trabajo con la Mesa Territorial de Cauquenes (Instancia donde participaron los 3 municipios de la provincia, la Gobernación Provincial, la Corporación Privada Maule Sur, y algunos servicios públicos), mostrando en la primera la comparación entre el ARI 2009 y el PROPIR 2009 y en la segunda trabajando el ARI 2010 de acuerdo a los lineamientos estratégicos definidos anteriormente por el territorio (Infraestructura, Social, Silvoagropecuario y Fomento Productivo). La experiencia de lo realizado el año pasado facilitó el trabajo sobre todo en materia de identificación de los presupuestos de los diferentes servicios públicos.

Además se incorporó al proceso de construcción del ARI 2010 a la Provincia de Linares con sus dos territorios en donde para el desarrollo de esta actividad se definió una metodología. Para la implementación de este trabajo hubo reunión con los servicios públicos regionales para dar a conocer y consensuar metodología de discusión, presentando ésta a autoridades territoriales en Gabinete Provincial, además se sostuvo

reuniones con los equipos municipales de las 8 comunas de la provincia, sus Alcaldes, los Consejeros Regionales de la Provincia, funcionarios públicos regionales y provinciales, la Gobernación Provincial y privados. Con ello se definió una imagen objetivo para el territorio y los lineamientos estratégicos.

A raíz de éste trabajo se formuló la propuesta para el territorio de Linares en función de los lineamientos priorizados por la Mesa Territorial, y se presentó y analizó la propuesta de inversiones públicas para el territorio.

Los representantes de los territorios que participan en las discusiones coinciden en la importancia que tienen éstas iniciativas y la participación de los propios actores que viven en los territorios para el proceso de construir el Anteproyecto Regional de Inversiones, porque son ellos los que conocen las necesidades de su territorio y la visión o aspiraciones que tienen para el futuro. Es por ello que tanto en Linares como en Cauquenes se manifestó el interés de repetir esta experiencia para el período presupuestario 2011.

Por parte del Comité Regional de Inversiones (CRI) queda pendiente para el próximo año el poder incorporar parte o la totalidad de las Provincias de Curico y Talca.

ANEXOS

Consolidado ARI 2010, por Institución Pública

*Consolidado ARI 2010 por Programas, Proyectos y Fuente de
Financiamiento*

Consolidado ARI 2010 por Eje Estratégico y Lineamiento Estratégico

Listado de Proyectos Sectoriales

Listado de Proyectos FNDR, Arrastres y Nuevos